

E-RESULTS LITE -OHJEET

1 ALKUVALMISTELUT

Huolehdi ennen rastiesi pitoa, että

- **Tulospalvelutietokoneen akku on ladattu täyteen**
- Seuran EMIT-kortit ovat tallessa ja selkeästi erillään lähtöleimasimesta.
- Lähtö- ja maalileimasimet ovat tallessa
- Kisapaikalla huolehdi, että maalileimasin on selkeästi erillään lähtöleimasimesta siten, että maaliin tulleilla **ei ole edes mahdollisuutta** vahingossa nollata korttiaan uudelleen lähtöleimasimella!



Tulospalvelussa käytettävä ohjelma avataan klikkaamalla työpöydältä *EResults Lite* kuvaketta.

Voit tutustua ohjelmaan etukäteen ja lukea halutessasi ohjelman omat ohjeet valitsemalla **Ohje** → **Avustus**.

2 TIETOKONEEN KÄYNNISTYS JA ASETUKSET

Käynnistä tietokone painamalla pohjassa nappulaa näytön vasemmassa yläreunassa. Kone käynnistyy. Kun kuvaan ilmestyy värikäs tausta, klikkaa hiirellä (kosketuspinta) tai kosketusnäytöstä. Syötä jompikumpi seuraavista käynnistystunnuksista:

Salasana: Kalske1904

PIN: 1212

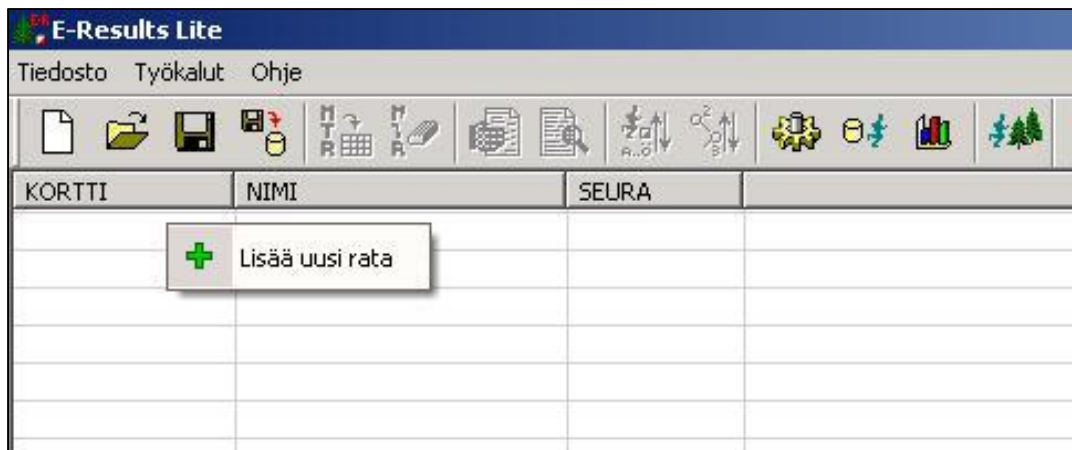
Akkua säästääksesi aseta kirkkaus niin himmeälle kuin mistä vielä näyt käyttää näyttöä. Tämä tapahtuu pitämällä pohjassa fn-näppäintä ja klikkailemalla f5 ja f6 -näppäimiä.

Kiinnitä EMIT-lukulaite tietokoneen USB-porttiin.

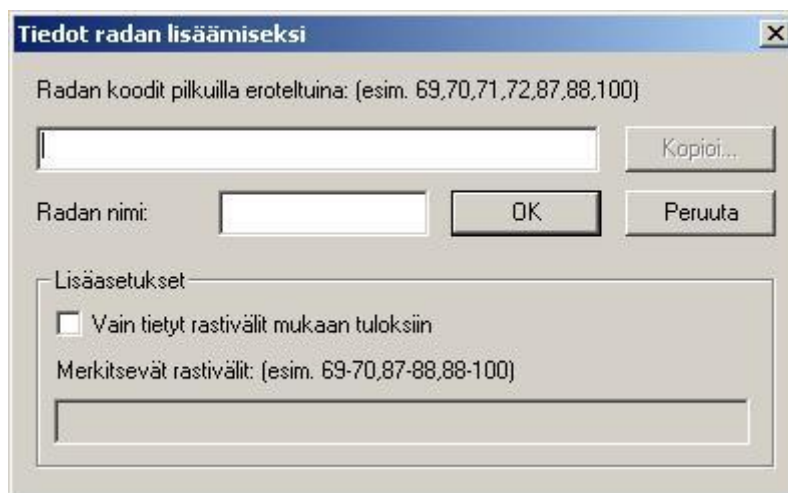
3 RATOJEN SYÖTTÖ ETUKÄTEEN (EI PAKOLLISTA)

Mikäli syötät radat etukäteen, tee tämä kotona, ei vasta paikan päällä. EMIT-lukulaitteen ei tarvitse olla tällöin kytkettynä koneeseen. Mikäli et ole varma ratojen tiedoista, siirry suoraan kohtaan 4.

Avaa ohjelma ja mene KORTTI-sarakkeeseen jonkin ruudun kohdalle ja paina oikean puoleista hiirennäppäintä. Valitse **Lisää uusi rata** seuraavan kuvan mukaisesti:



Aukeaa seuraava ikkuna:



Syötä pilkuilla erotettuna radan mukaiset EMIT-tunnukset. **Laita myös maalileimasin (koodi 100) radan koodeihin.** Nimeä rata (Rata A, Rata B, Rata C, Rada D) ja anna sen pituus.

OK:n jälkeen radan tiedot tulevat näkyviin pääikkunaan. Jos tiedoissa on virhe, tulee rata poistaa tai muokata. Tämä tapahtuu painamalla radan kohdalla hiiren oikeaa painiketta.

Syötä samalla tavalla myös muut radat.

Kun radat on syötetty tallenna tiedot **Tiedosto → Tallenna nimellä**

Nimeä tiedosto päivämäärän mukaan muodossa vvvvkkpp (esim 20160513) ja tallenna se kansioon **Data1 (D:) → Kuntorastit → 201x → Datatiedostot.**

Ratatiedot on nyt syötetty ja tallennettu.

4 TOIMINTA MAALISSA

4.1 ALKUASETUKSET

Kytke USB-leimasin kannettavaan tietokoneeseen, mikäli sitä et ole vielä tehnyt.

Avaa tulospalveluohjelma kaksoisklikkaamalla kuviota kohdan 2 mukaisesti.

Seuraavaksi tarkistetaan että asetukset on oikein.

Avaa **Työkalut** → **Asetukset**

Asetukset tulee olla yllä olevan kuvan mukaiset:

Asetukset

Käytettävä laite

EMIT, 250-leimasin SPORTident

EMIT, MTR-laite

Sarjaportti:

USB Serial Port (COM3)

Tallennuksen asetukset

Tallenna jokaisen luetun kortin jälkeen

Tallenna automaattisesti: 3 minuutissa

Käyttökieli

suomi

Lajittele radan henkilöt jokaisen kortin jälkeen

Leimaustiedot käsitellään vasta tapahtuman jälkeen

Tulosta väliaikaraportti automaattisesti

Hyväksy Peruuta

- 250-leimasin
- USB Serial Port (COM3)
- Tallenna jokaisen luetun kortin jälkeen

- Tallenna automaattisesti: 3 minuutissa
- suomi
- Lajittele radan henkilöt jokaisen kortin jälkeen

Painetaan **Hyväksy** nappia.

Laita yksi EMIT-kortti lukijaan, ja varmista, että se reagoi. Kun näyttöön tulee ruutu henkilön lisäämisestä, paina peruuta.

4.2 TULOSTIEDOSTON LUOMINEN / AVAAMINEN

Mikäli olet syöttänyt radat etukäteen,

kohdan 3 mukaisesti, avaa ratatiedosto valitsemalla **Tiedosto → Avaa** ja etsimällä tallentamasi tiedosto kansioista Data1 (D:) → Kuntorastit → 201x → Datatiedostot.

Mikäli et ole syöttänyt ratoja etukäteen,

tallenna tiedosto valitsemalla **Tiedosto → Tallenna nimellä**, anna tiedoston nimeksi vvvvkkpp (esim. 20160513) ja tallenna se kansioon Data1 (D:) → Kuntorastit → 201x → Datatiedostot.

4.3 LÄHTEVÄN HENKILÖN LISÄÄMINEN

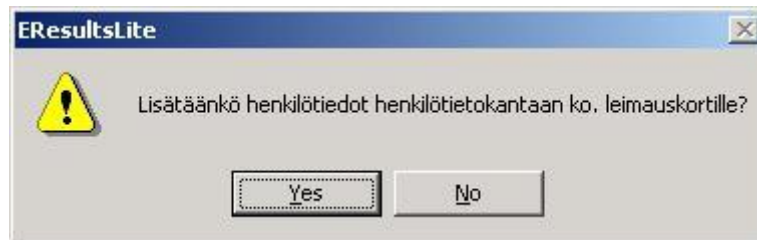
KAIKKI metsään lähtevät henkilöt lisätään tietokoneelle. Tämä koskee myös niitä polkujuoksijoita / muiden ratojen kiertäjiä, jotka haluavat itselleen ajan EMIT-kortilla (pelkkä nollaus + maalileimaus). **Näin vältetään samalla käsiajanoton ja käsikirjanpidon tarpeelta.**

Lue lähtijän EMIT-kortti lukijalla. **Alla oleva ikkuna aukeaa.**

Mikäli henkilötiedot eivät tulleet suoraan koneelta, kirjaa henkilön nimi sekä mahdollinen seura. Täytä nimi järjestyksessä **Sukunimi Etunimi**. Merkitse lisäksi, omistaako henkilö EMIT-kortin vai onko se lainakortti. Valitse rata, mikäli olet syöttänyt ne etukäteen.

Klikkaa **Aseta lähteväksi** -painiketta.

Mikäli henkilön tietoja ei löytynyt järjestelmästä, aukeaa seuraava ikkuna:



Mikäli kyseessä on omalla EMIT-kortilla juokseva henkilö, klikkaa Kyllä (Yes). Muussa tapauksessa paina ei.

4.4 MAALIIN TULLEEN TIETOJEN PURKU

Kun henkilö on tehnyt suorituksensa ja palaa leimojen tarkistukseen, lue hänen jo aikaisemmin koneelle kirjattu EMIT-korttinsa. Kone antaa äänimerkin ja lisää henkilön saapuneeksi maaliin.

Jos olet syöttänyt radat etukäteen:

Mikäli kaikki leimat ovat oikein, henkilön nimen pitäisi ilmestyä hänelle alkuun valitun radan alle.

Jos et ole syöttänyt ratoja etukäteen:

Henkilön nimi ilmestyy näytölle otsikon ”Rata 1” alle. Toimi seuraavasti kunkin radan ensimmäisen maaliin saapuneen kohdalla:

1. Klikkaa henkilön kohdalla hiiren oikeaa näppäintä ja valitse **Näytä leimaustiedot** (kts. kuva alla).
2. Tarkasta, että leimaustiedot vastaavat hänen kiertämän radan rasteja.
3. Mikäli edellinen kohta on OK, sulje valikko ja klikkaa hiiren oikeaa radan otsikon (Rata 1) kohdalla ja valitse **Nimeä uudelleen**. Anna radalle nimeksi se rata, jonka hän on kiertänyt (esim. Rata C).
4. Toimi näin kunkin uuden radan ensimmäisen maaliintulijan kohdalla. Seuraavat saman radan kiertäneet ilmestyvät saman otsikon alle.
5. Mikäli leimaustiedot eivät täsmänneet radan rastien kanssa, säilytä otsikko tai muuta se muotoon ”Oma rata” ja odota seuraavaa valitun radan maaliintulijaa. Toista kohdat 1-3 seuraavan hänen kohdalla.

Leimaustiedot ✕

Sippo Emma, Kalske, Aika: 45:09

Järjestys	Rastikoodi	Leimauskoodi	Väliaika	Kokonaisaika
1	047	047	11:09	11:09
2	056	056	04:44	15:53
3	154	154	01:53	17:46
4	121	121	01:47	19:33
5	038	038	04:09	23:42
6	156	156	04:03	27:45
7	049	049	03:55	31:40
8	162	162	05:16	36:56
9	169	169	04:40	41:36
10	166	166	01:26	43:02
11	126	126	01:42	44:44
12	124	124	00:25	45:09

Värien selitteet:

Selite
Oikea leima
Ei merkitsevä leima
Ylimääräinen leima
Puuttuva leima

Merkkaa

Hylätyksi

Keskeyttäneeksi

Ei aikaa

Tallenna Peruuta

4.4.1 Mikäli leimat ovat väärin

Mikäli maaliin tullut henkilö siirtyy uudelle radalle, jota ei pitäisi olla olemassa, käykää hänen kanssa yhdessä läpi leimat (Hiiren oikea → **Näytä leimaustiedot**). Mikäli joku rasti on väärä tai leima puuttuu (punainen teksti), kysy, haluaako hän ajan itselleen. Mikäli ei, klikkaa oikealta alhaalta ”ei aikaa”. Mikäli haluaa, poistu ikkunasta ja nimeä kyseisen henkilön rata nimellä ”Oma rata”.

Mikäli leimojen joukossa on **ylimääräisiä leimoja** (valkoinen tai keltainen teksti), mutta oikeat rastit on muuten käyty, toimi seuraavasti: Klikkaa henkilön nimen kohdalta hiiren oikeaa painiketta ja valitse **Siirrä radalle**. Valitse pudotusvalikosta se rata, jolle henkilö kuuluu.

4.4.2 Mikäli henkilö keskeyttää

Lue EMIT-kortti normaalisti. Henkilön nimi ilmestyy näyttöön oman radan alle. Klikkaa hiiren oikeaa ja valitse **Merkkaa ei aikaa**.

4.4.3 Mikäli havaitset tuloksissa tai henkilön kohdalla muuta erikoista

...Tai mikäli koet edelliset liian haastaviksi, konsultoi Pekkaa tai Teroa.

HUOM! Ei haittaa, vaikka tuloksissa olisi monia omia ratoja. Nämä saa helposti korjattua vielä siinäkin vaiheessa, kun tulokset laitetaan nettiin. Pyri kuitenkin siihen, että tulostiedosto olisi jäljiltäsi **mahdollisimman siisti** jo suoraan rastien jälkeen, eli esimerkiksi ratojen nimeämistä ei jätetä seuraavan vastuulle.

5 TULOSTIEDOSTON TALLENTAMINEN JA LÄHETTÄMINEN

HUOM. Tätä osaa ei tarvitse tehdä maastossa!

Ratamestarin tehtäviin kuuluu lähettää tulokset Terolle (kopiona Pekalle) kotisivuilla julkaisua varten **VIIMEISTÄÄN SEURAAVANA PÄIVÄNÄ KUNTORASTIEN JÄLKEEN**. Suositus on hoitaa tämä vielä samana iltana.

Tulokset nettiä varten saadaan seuraavasti.

Avaa EResults Lite ja avaa tapahtumaasi koskeva datatiedosto (kts. kohta 4.2).

Ensimmäisenä järjestä radat valitsemalla **Työkalut → Järjestä radat**. Järjestä radat seuraavaan järjestykseen:

- 1) Rata A
- 2) Rata B
- 3) Rata C
- 4) (Rata D)
- 5) Polkujuoksu ja -kävely

Avaa tämän jälkeen tulostusikkuna painamalla **Työkalut → Tulokset**. Seuraavalla sivulla olevan kuvan mukainen ikkuna aukeaa.

Valitse kuvan mukaisesti:

- Tulosten sisältö: **Tulokset** sekä **Väliajat**
- Tyyppi: HTML-tiedosto
- Ratalinkit HTML-sivuille ratojen alkuun
- Etunimi tuloksissa ennen sukunimeä
- Seuratieto mukaan tuloksiin

Nimeä:

- Tiedostot kuvan mukaisella tavalla päivämäärän mukaan
 - Tulokset: tvvvvkkpp.html eli esim. t20160613.html
 - Väliajat: vvvvkkpp.html eli esim. v20160613.html (huom. ensimmäinen v tulee sanasta ”väliajat” ja kirjoitetaan nimeen kirjaimena, seuraavat v:t kuvastavat vuotta)

Tallenna:

- Tulos- ja väliaikatiedostot kuvan mukaisiin kansioihin, eli
 - Tulokset: Data1 (D:) → Kuntorastit → 201x → Tulokset html
 - Väliajat: Data1 (D:) → Kuntorastit → 201x → Väliajat html

Klikkaa **Muodosta tulokset**.

Syntyneet tiedostot tulee toimittaa Terolle ja Pekalle. Ensisijaisesti tulosten nettiin laittamisesta vastaa ainakin alkuun Tero.

Tiedostot kaivat koneesta seuraavasti:

Vaihtoehto 1.

Kytke koneeseen USB-muistitikku, etsi muodostamasi tiedostot ja siirrä ne muistitikulle. Ota mukaan **tulostiedosto** (html), **väliaikatiedosto** (html) sekä **datatiedosto** (dat). Tiedostot löytyvät tallentamistasi kansioista eli Data1 (D:) → Kuntorastit → 201x → Tulokset / Väliajat /

Datatiedostot. **Jokaisella tiedostolla tulisi olla nimenä pitämiesi kuntorastien päivämäärä.** Siirrä muistitikku tietokoneeseen, jossa on sähköpostiohjelma, ja lähetä tiedostot sähköpostitse.

Vaihtoehto 2.

Kytke tietokone kotisi tai puhelimesi langattomaan verkkoon, ja lähetä edellä mainitut tiedostot sähköpostitse suoraan tulospalvelutietokoneella käyttämällä oman sähköpostisi selainversiota.

Lähetä tiedostot seuraaviin osoitteisiin:

tero.kemppi@outlook.com

pekka.valkonen@gmail.com

That's it! Korjaillaan ohjeen virheitä sitä mukaa, kun niitä ilmenee.

-Tero-

ONNEKSI OLKOON! OLET PITÄNYT KUNTOSUUNNISTUS-TAPAHTUMAN ONNISTUNEESTI!

VARMISTATHAN VIELÄ, ETTÄ LÄHETÄT TULOSTIEDOSTOT ETEENPÄIN VIIMEISTÄÄN SEURAAVANA PÄIVÄNÄ JA ENNEN KONEEN ANTAMISTA SEURAAVALLA RATAMESTARILLE.

TOIMITA KONE/RASTIT/MUUT TARVIKKEET SEURAAVALLE RATAMESTARILLE MIELELLÄÄN TORSTAINA, MUTTA VIIMEISTÄÄN PERJANTAINA.



Kysymyksiisi vastaavat:

Kuntorastivastaava Hannu Kohvakka, 0400-175506

Jaoston pj Annukka Liikanen, 040-5761336

Pekka Valkonen, 0400-224089

Tero Kemppi, 040-7707680